

# Projectplan

## *Tea Tree, Tea Treaty*

### (Naardermeer theehuis)

Haruka Matsuo



Theeceremonie door Haruka Matsuo tijdens de IJsselbiënnale in Deventer

## Samenvatting

Het project *Tea Tree, Tea Treaty*, geïnitieerd door Haruka Matsuo — een Japanse kunstenaar/ontwerper, keramist en theemeester woonachtig en werkzaam in het Gooi — richt zich op de ontwikkeling van een hedendaags theehuis op de Meentwerf in Hilversum, een plek voor artistieke en culturele uitwisseling met een sociale functie. Met dit project onderzoekt Haruka hoe de essentie van een traditionele theehut een eigentijdse vertaling kan krijgen, in directe relatie met de gemeenschap, de bodem en de geschiedenis van het Naardermeergebied. Het theehuis wordt volledig opgetrokken uit hergebruikte materialen — waaronder enkele originele onderdelen van het Meentwerfgebouw, dat vroeger een brandweerkazerne was — en klei uit de omgeving van het Naardermeer.

Zowel bij het ontwerp als de bouw speelt de gemeenschap een belangrijke rol; verschillende groepen worden hierbij actief betrokken, zoals mensen met jongdementie (in samenwerking met de King Arthur Groep) en personen met een visuele beperking (via ICEVI-Europe). Na voltooiing wordt het theehuis een ruimte voor reflectie en ontmoeting, waar theeceremonies en workshops worden georganiseerd voor kwetsbare groepen in het Gooi, zoals mensen met een beperking en sociaal geïsoleerde personen. Deze sessies worden begeleid door Mirjam Albada Jelgersma, een psycholoog uit het Gooi, gespecialiseerd in inclusie en gelijkwaardigheid. Het project wordt gedocumenteerd middels video, foto's en een essay en zal in 2025 worden gepresenteerd tijdens verschillende kunst- en designevenementen.



Theeceremonie door Haruka Matsuo



## Introductie

Haruka Matsuo is een Japanse kunstenaar/ontwerper, keramist en theemeester woonachtig en werkzaam in het Gooi. Haar werk, bestaande uit keramiek, tekeningen, installaties en theeceremonies, concentreert zich op dat wat niet tastbaar is maar wel aanwezig, zoals reflecties in water, de atmosfeer tussen objecten en de binding tussen mensen en/of tussen mensen en plaatsen. Haruka verwerkt ook vaak de geschiedenis van een locatie en de bijbehorende verhalen in haar werk, terwijl ze tegelijkertijd de aandacht vestigt op het hier en nu, waardoor zichtbaar wordt hoe het verhaal van een plek het huidige moment beïnvloedt.

Een traditionele Japanse theeceremonie reageert op de omgeving en draait om het delen van tijd en ruimte in verbinding met de natuur. Daarom werkt Haruka altijd met lokale materialen. Zo gebruikte ze voor een theeceremonie in Het Pinetum in Hilversum lokaal zand als mal voor het bord waarop de zoetigheden werden geserveerd. Voor een andere ceremonie, tijdens de IJsselbiënnale in Deventer, maakte Haruka een theepot van lokale klei die ze zelf had opgegraven uit de 'uiterwaard' — het gebied tussen de zomer- en winterdijken langs de IJssel, waar het water zich bij hoge waterstand verzamelt — en ze maakte glazuur van de as van lokale bomen. Een theeceremonie dwingt niets af; het is een totaal andere manier van verbinden. Praten is niet nodig (maar mag wel). Het ritueel is een vorm van meditatie die de aandacht vergroot en helpt deze mee te nemen in het dagelijks leven via een alledaags middel: thee.

Tot nu toe heeft Haruka al haar theeceremonies buiten uitgevoerd. Tijdens de IJsselbiënnale voerde ze haar theeceremonie tien keer uit op dezelfde plek, en na de vierde of vijfde keer merkte ze dat de locatie begon te functioneren als een ruimte waarin deelnemers zich gemakkelijker in een meditatieve staat begaven. Dit laat zien dat concentratie blijft hangen — die is ontastbaar en onzichtbaar, maar toch merkbaar aanwezig. De ruimte tussen de maïsplanten werd een klein universum dat invloed had op hoe mensen bewogen en ademden, en hoe ze zich voelden.

Met haar nieuwe project, *Tea Tree, Tea Treaty*, wil Haruka onderzoeken hoe een fysieke ruimte — door het ontwerp, de indeling en de materialen — het gevoel van verbondenheid van de deelnemers tijdens de ceremonie kan versterken. Dit doet ze door een plaatsgebonden theehuis te creëren, geïnspireerd op traditionele Japanse principes en afgestemd op de hedendaagse samenleving: een theehuis waarin energie besloten ligt die verweven raakt met de materialen



Traditioneel Japans theehuis



waaruit hij is opgetrokken en die verder wordt verrijkt door de aanwezigheid van bezoekers.

Stichting Meentwerf, waar het theehuis zal worden gevestigd, dient niet alleen als plek voor artistieke en culturele uitwisseling, maar heeft ook een sociale functie. De stichting zoekt actief de interactie met lokale bewoners, waaronder vluchtelingen uit Gaza en Syrië. Ook vinden er activiteiten plaats voor mensen met jongdementie, georganiseerd door de King Arthur Groep. In samenwerking met deze organisatie zal Haruka mensen met jongdementie betrekken bij het creatieproces van het theehuis. Ze worden uitgenodigd om samen met Haruka klei te scheppen in de omgeving van het Naardermeer en een lemen muur te bouwen in het theehuis – zo komen oude herinneringen uit de bodem naar boven en worden ze in de muur verwerkt.

Als keramist heeft Haruka ruime ervaring met het werken met lokale klei, die ze zelf wint uit meren en sloten. Daarnaast is Haruka betrokken bij Stichting Matsuo Form Art, die workshops aanbiedt aan mensen met visuele, verstandelijke of fysieke beperkingen. Tijdens deze workshops leren deelnemers theepotten en kopjes maken door het materiaal te voelen in plaats van te zien.

De lemen muur, gemaakt door mensen met jongdementie onder begeleiding van Haruka, wordt in lagen opgebouwd, met tussenpozen om de klei te laten drogen. Hierbij draagt elke terugkeer naar de bouwplaats bij aan een reeks momenten die zich vastzetten in het fysieke geheugen van de kleimuur. Dit proces biedt de deelnemers niet alleen een creatieve uitlaatklep, maar sluit ook aan bij hun behoefte aan verbinding en welzijn. Door actief mee te bouwen, ervaren zij een gevoel van voldoening en betrokkenheid, wat hun eigenwaarde en algehele gemoedstoestand kan versterken, en de gedeelde ervaring van het samenwerken bevordert de sociale binding. Bovendien groeit de muur mee als een levende herinnering aan hun inspanningen en verhalen, wat hun gevoel van identiteit en verbondenheid met de gemeenschap versterkt.

Daarnaast worden er mensen met een visuele beperking uitgenodigd (via ICEVI-Europe) om theekopjes te maken, tevens van Naardermeerklei, door het materiaal met hun handen te voelen en te vormen. Deze tactiele ervaring is niet alleen creatief, maar biedt ook een gevoel van



Theekopje



Kleimuur



Het vinden en gebruiken van lokale klei voor het maken van theeceremoniegerei

voldoening en verbondenheid met het proces. Terwijl ze aan hun theekopjes werken, hebben deelnemers de mogelijkheid om hun ervaringen en ideeën te delen, wat sociale interactie en gemeenschapsvorming stimuleert. Dit samenwerkingsaspect draagt bij aan hun gevoel van erbij horen en ondersteunt hun emotionele welzijn doordat ze bijdragen aan een gezamenlijk artistiek doel. Bovendien biedt het maken van functionele objecten deelnemers een gevoel van voldoening, wat hun zelfvertrouwen en trots vergroot. De uiteindelijke theekopjes worden een tastbare weerspiegeling van hun ervaring en betrokkenheid bij het project, wat niet alleen hun algehele welzijn bevordert, maar ook hun creatieve ontwikkeling verrijkt in een inclusieve en ondersteunende omgeving.

De lokale klei die voor het project wordt gebruikt, biedt een duurzaam alternatief voor klei uit de winkel. Terwijl commerciële klei bergen aantast en aanzienlijke milieuschade veroorzaakt, en de Japanse kleibronnen — met name porselein dat van steenpoeder wordt gemaakt — uitgeput raken, wordt modder uit lokale bronnen zoals het Naardermeer voortdurend aangevuld. Dit maakt het een milieuvriendelijkere keuze.

De grond onder onze voeten is essentieel voor ons bestaan. Het vormt de basis van het leven — van het water dat we drinken tot het voedsel dat we eten: alles komt uit de aarde. Wanneer de bodem beschadigd raakt of bloot komt te liggen, wordt het leven kwetsbaar. In Japan hebben aardbevingen en tsunami's laten zien hoe snel de wereld kan worden weggevaagd. In Nederland getuigt de voortdurende strijd om land te winnen en water op afstand te houden van een voortdurende wisselwerking tussen land en water — de elementen die ons in leven houden. Met *Tea Tree, Tea Treaty* wil Haruka ons aan deze verbondenheid herinneren: nippend aan thee, gezet met water, uit een kopje van lokale klei en zittend naast een lemen muur, is men nauw verbonden met de grond eronder en het water in het omringende landschap.

De Meentwerf ligt op vijf minuten loopafstand van graslanden en ondiepe plassen die een rol spelen in de ecologische verbinding tussen het Naardermeer — een belangrijk laagveenmoeras met een hoge ecologische waarde — en de Ankeveense Plassen. Een wandeling door dit gebied voordat men het theehuis betreedt, sluit aan bij de Japanse traditie waarin een slingerend tuinpad naar het theehuis dient als mentale voorbereiding op de ceremonie.





Stichting Meentwerf



Het Naardermeer achter de Hilversumse Meent

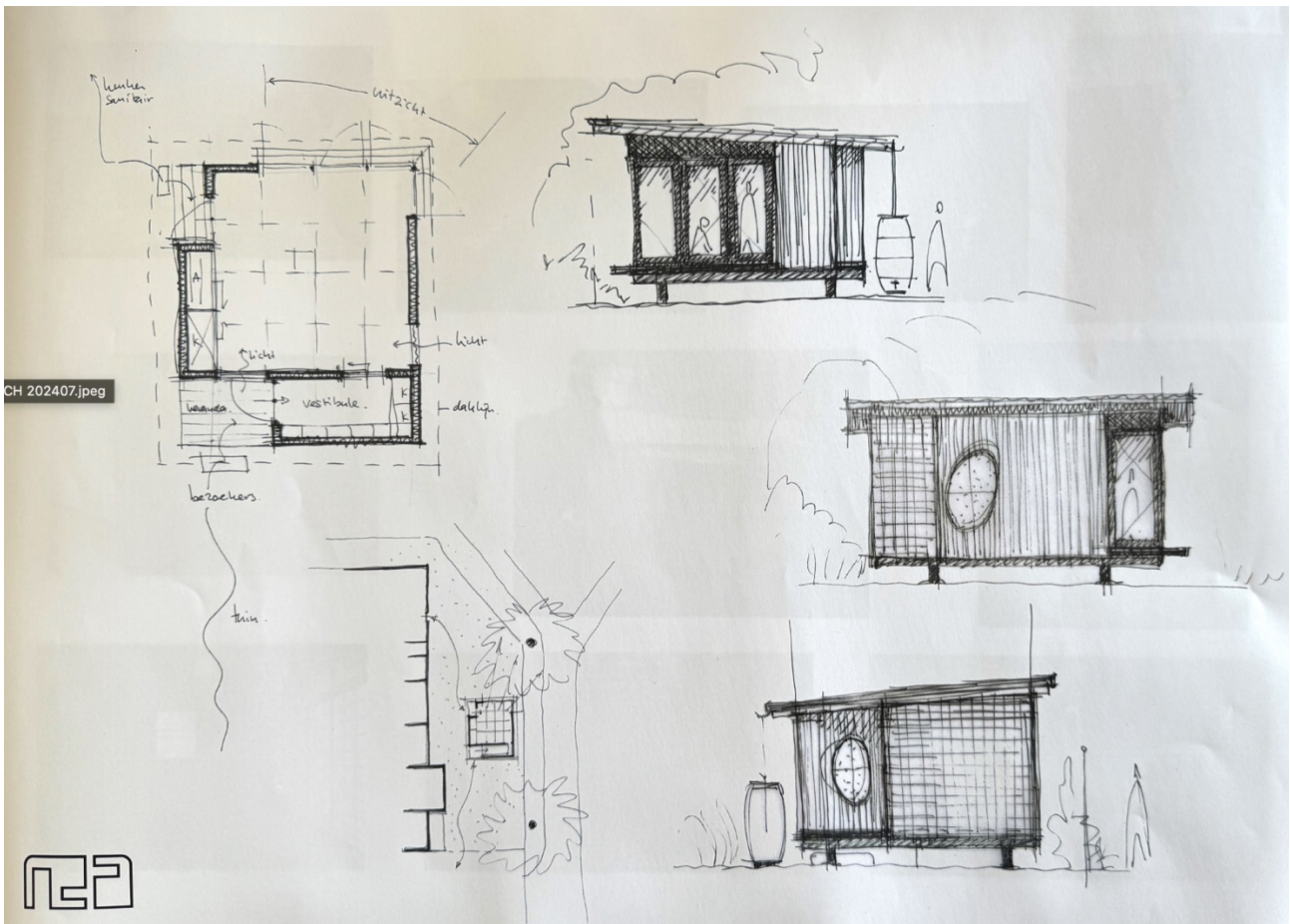
De thee die Haruka serveert tijdens de ceremonie, verschilt van de traditionele matcha (gemaakt van poeder) die in de meeste Japanse theeceremonies wordt gebruikt. Haruka is de enige theemeester in Europa die theeceremonies met theebladeren uitvoert, volgens de Oubaku Baisa Ryu-traditie onder theemeester Jyun-shihan. Hiervoor zijn veertig objecten nodig die zij allemaal zelf met de hand vervaardigt. Een van de redenen waarom Haruka zich specialiseert in zulke ceremonies met losse thee, is dat dit haar in staat stelt om lokale planten en bloemen te gebruiken, zoals boekweit, die ze kweekt op locatie of plukt in de omgeving. Zelfs het water, afkomstig uit het Naardermeer en gezuiverd voor consumptie, wordt lokaal gewonnen. Zo zijn alle elementen van het project — de makers, de hut, de gebruiksvoorwerpen en de thee zelf — intrinsiek met elkaar verbonden en afgestemd op hun directe omgeving.

## Plan

Voor de bouw van het theehuis werkt Haruka samen met architect Barry van Waveren, een ecologisch denker met vijf jaar ervaring in het werken met gevonden materialen, gevestigd in Amsterdam. Hij specialiseert zich in 'egoloos bouwen', gericht op het creëren van ruimtes die mensen helpen opnieuw verbinding te maken met een gevoel van gemeenschap en menselijkheid, wat leidt tot een authentiekere en meer verbonden ervaring van het zelf en anderen. Met deze werkwijze wil hij de nadruk op het individuele ego verminderen en collectiviteit stimuleren.

David Dijkhoff is een decor- en lichtontwerper gevestigd in Bussum. Naast zijn ontwerppraktijk is David bedreven in praktische bouwwerkzaamheden. Hij heeft eerder met Haruka samengewerkt en zal nu bijdragen aan de bouw van het theehuis. Daarnaast zal hij begeleiding bieden als scenografisch coördinator.

Het theehuis zal worden gerealiseerd in de tuin van Stichting Meentwerf, een creatieve broedplaats in de Hilversumse Meent, waar Haruka haar atelier heeft. Meentwerf fungeert als een levendige gemeenschapsruimte waar mensen van alle leeftijden en achtergronden in aanraking komen met culturele en artistieke praktijken. Het theehuis wordt volledig opgetrokken uit hergebruikte materialen, waaronder originele elementen van het Meentwerfgebouw, dat vroeger een brandweerkazerne was.



Schets door Barry van Waveren

Het *Tea Tree, Tea Treaty*-project is eind 2024 van start gegaan met een ontwerpfase (vooronderzoek) onder leiding van Haruka, in nauwe samenwerking met Barry van Waveren (architect) en David Dijkhoff (scenografisch coördinator en bouwleider). De eerste schetsen hebben ideeën opgeleverd over het integreren van lokale materialen en duurzame werkwijzen, wat heeft geleid tot een voorlopig ontwerp. In 2025 zullen Haruka en David inventariseren welke herbruikbare materialen beschikbaar zijn via donaties of uit sloopprojecten, waarna Barry hieruit de materialen selecteert die het beste bij het ontwerp passen. Het inzamelen en vervoeren van deze materialen gebeurt met ondersteuning van vrijwilligers uit de gemeenschap. Ook wordt hun feedback meegenomen in de evaluatie om te beoordelen of de gekozen materialen en werkwijzen aansluiten bij de ecologische en thematische principes van het project. Zodra de keuzes zijn bevestigd, werkt Barry het definitieve ontwerp uit, waarin de verzamelde materialen en bouwelementen worden verwerkt.

Na de voltooiing van het ontwerp en de materiaalselectie start de bouwfase en wordt de grond voorbereid. Dit begint met het vrijmaken en egaliseren van het terrein bij Stichting Meentwerf. Zodra de ondergrond vlak is, kunnen de funderingen worden gelegd. Vervolgens verloopt de ruwbouw in twee fasen. In de eerste fase bouwen Haruka, David en een team van vrijwilligers het structurele skelet van het theehuis, dat de vorm en stevigheid van het gebouw bepaalt. In de tweede fase worden de buitenwanden en het dak toegevoegd, waardoor het theehuis waterdicht wordt en een gastvrije, beschutte ruimte ontstaat. Gedurende de ruwbouw blijft gemeenschapsbetrokkenheid centraal staan, met co-werkdagen die samenwerking met



externe partners bevorderen. Barry houdt hierbij toezicht op de technische en ontwerpgerichte aspecten, zodat ontwerp en uitvoering goed op elkaar aansluiten en de technische kwaliteit gewaarborgd blijft.

Na afronding van de ruwbouw begint de interne afwerking van het theehuis, oftewel de constructie van het interieur. In samenwerking met de King Arthur Groep worden mensen met jongdementie uitgenodigd om samen met Haruka klei te scheppen in de omgeving van het Naardermeer en een lemen muur in het theehuis te bouwen. Personen met een visuele beperking worden uitgenodigd om kopjes en ander theegerei te maken van deze lokale Naardermeerleli, waarbij ze het materiaal met hun handen voelen en vormgeven.

Zodra de structuur en het theegerei gereed zijn, wordt het theehuis een plek voor reflectie en ontmoeting. Haruka zal de theeceremonies in twee fasen leiden. De eerste fase richt zich op geïsoleerde en kwetsbare groepen, zoals mensen met jongdementie (via de King Arthur Groep) of een visuele beperking (in samenwerking met ICEVI-Europe) en hun mantelzorgers. Deze sessies worden begeleid door dr. Mirjam Albada Jelgersma. Andere sessies zullen gericht zijn op lokale vluchtelingen en statushouders.



Situatie Hilversumse Bovenmeent 2017 (Bron: Cyclomedia)



Topografische kaart Hilversumsche Meent (1948) en verkaveling daarna (1949)



In de tweede fase van de theeceremonies zal Haruka het project landelijk onder de aandacht brengen. Tegelijkertijd zal er actief worden ingezet op de betrokkenheid van specialisten uit de psychologie, geneeskunde en milieuwetenschappen om interdisciplinaire uitwisseling te bevorderen. Verder zal het theehuis dienstdoen voor educatieve en zorgactiviteiten in samenwerking met de King Arthur Groep (voor mensen met jongdementie) en andere partners.

De laatste theeceremonie wordt een verkennende sessie met de nadruk op contemplatieve dialoog, waaraan acht specialisten en een select aantal deelnemers uit het publiek zullen deelnemen. Deze ceremonie zal in stilte verlopen, verrijkt door de omringende geluiden van natuur en water, om een sfeer te creëren waarin deelnemers de subtiële, gedeelde verbinding met elkaar en de natuur kunnen ervaren. Hierop volgt een reflectief gesprek. Om de ervaring te documenteren, worden geluiden, bewegingen en gesprekken vastgelegd op video, foto en in geluidsopnames, en in een verkennend essay geschreven door Daphne de Sonnevile. Dit wordt in 2025 gepresenteerd tijdens verschillende kunst- en designevenementen.

Naast de theeceremonies is de veranda van het theehuis gedurende drie maanden na de voltooiing toegankelijk voor bezoekers van woensdag tot en met zondag. Vanuit de veranda biedt een raam zicht op de binnenruimte van het theehuis. Na deze periode blijven er theeceremonies plaatsvinden, zij het minder frequent. Daarnaast worden mogelijkheden verkend voor andere vormen van gebruik, zoals educatieve en zorgactiviteiten, in samenwerking met Stichting Meentwerf en andere partners.

## Diversiteit en inclusie

Diversiteit en inclusie staan centraal in *Tea Tree, Tea Treaty*, zowel in het ontwerp als in de betrokkenheid van uiteenlopende deelnemers, samenwerkingspartners en publiek. Door



King Arthur Groep

mensen met verschillende culturele, sociale en demografische achtergronden bij het project te betrekken, wordt een gevoel van verbondenheid gestimuleerd. Dit komt op de volgende manieren tot uiting:

**Samenstelling van het team en samenwerkingspartners:** het projectteam brengt een diverse groep experts samen, die elk vanuit hun eigen perspectief bijdragen aan het ontwerpproces. Haruka Matsuo, een Japanse ontwerper en theemeester, werkt samen met de Nederlandse architect Barry van Waveren. Daarnaast begeleidt psycholoog dr. Mirjam Albada Jelgersma, gespecialiseerd in diversiteit, inclusie en gelijkwaardigheid, de deelname van mensen met jongdementie (in samenwerking met de King Arthur Groep). Deze interdisciplinaire en interculturele samenwerking verrijkt het ontwerpproces en zorgt voor een breed gedragen perspectief.

**Betrekken van ondervertegenwoordigde gemeenschappen:** het project zet zich in voor de actieve participatie van groepen die vaak buiten ontwerpgerichte projecten vallen. Mensen met jongdementie (in samenwerking met de King Arthur Groep) en mensen met een visuele beperking (via ICEVI-Europe) worden uitgenodigd om bij te dragen aan de bouw van het theehuis. Zij helpen bij het maken van de lemen muur en het vervaardigen van kopjes en ander theegerie.

**Diversiteit van het publiek:** het theehuis is bedoeld voor een breed publiek en richt zich op deelnemers uit verschillende regio's en met verschillende achtergronden. Zo worden er speciale theeceremonies georganiseerd voor kwetsbare en geïsoleerde groepen, zoals vluchtelingen in de regio, in samenwerking met Stichting Meentwerf die al activiteiten voor deze gemeenschappen coördineert. Hoewel de lokale gemeenschap in de Hilversumse Meent een centrale rol speelt, verwelkomt het project ook deelnemers uit andere delen van Nederland via samenwerkingen met externe partners.

**Toegankelijkheid:** om de inclusiviteit van het project te waarborgen, staan fysieke en sensorische toegankelijkheid centraal in het ontwerp van het theehuis. In samenwerking met ICEVI-Europe en andere zorgnetwerken worden maatregelen getroffen om ervoor te zorgen dat de ruimte voor iedereen toegankelijk en bruikbaar is. Het gebruik van lokale klei en natuurlijke materialen weerspiegelt bovendien een bewuste ecologische en duurzame benadering, wat een gevoel van inclusiviteit cultiveert dat verder gaat dan mensen en ook de natuurlijke omgeving zelf omvat.

Dit project wordt gerealiseerd met de steun van:

**stimuleringsfonds  
creatieve industrie**